

Client Suite Installation



Die officeatwork AG hat dieses Handbuch mit der grösstmöglichen Sorgfalt erstellt, damit die darin enthaltenen Informationen verständlich, korrekt und zuverlässig sind. Dennoch haftet die officeatwork AG keinesfalls für mit diesem Handbuch in irgendeinem Zusammenhang stehende Angelegenheiten, einschliesslich und ohne jegliche Beschränkung seiner handelsüblichen Qualität und seiner Verfügbarkeit für besondere Zwecke. officeatwork AG wird die in diesem Handbuch beschriebene Software von Zeit zu Zeit überarbeiten und behält sich das Recht vor, dies ohne vorherige Benachrichtigung des Käufers zu tun. officeatwork AG ist keinesfalls für indirekte, besondere oder zufällige Folgeschäden haftbar, die aus dem Kauf oder dem Gebrauch dieses Handbuches oder der darin enthaltenen Informationen entstehen. Dieser Garantiausschluss hat keinen Einfluss auf die gesetzlich festgelegten Rechte des Verbrauchers.

Copyright© 1992–2020 officeatwork AG, Schweiz.
All rights reserved.

officeatwork® is a registered trademark of officeatwork AG.

Microsoft® Word, Microsoft® Office, Windows®, Windows 95™, Windows 98™, Windows NT®, Windows XP®, Windows Vista, Windows 7, Windows 8, Windows 10 and MS-DOS™ are trademarks of the Microsoft Corporation.

Andere Namen von Firmen, Produkten oder Dienstleistungen können Marken oder eingetragene Marken der jeweiligen Inhaber sein.

Inhaltsverzeichnis

Über diesen Guide	5
Für wen ist der Guide bestimmt.....	5
Was deckt dieser Guide ab.....	5
Das sollten Sie bereits wissen.....	5
Typografische Konventionen.....	5
Übersicht	7
Lizenzen.....	7
officeatwork Evaluation Lizenz.....	7
Verschiedene officeatwork Lizenzen.....	7
Installation.....	7
Installation	9
System Requirements.....	9
Prerequisites.....	9
MSI-Paket.....	9
Installer EXE.....	11
Installer konfigurieren.....	11
Installierte Komponenten.....	12
MSI-Paket.....	12
Installer.....	13
Change Features.....	13
Deinstallation.....	13
Versionen.....	14
Major Release.....	14
Minor Release.....	14
Service Pack.....	15
Notation.....	15
Appendix	16
Dateinamen-Erweiterungen.....	16
LCIDs.....	18
Hilfe	23
Index	24

Über diesen Guide

Für wen ist der Guide bestimmt

Dieses Buch ist für Administratoren bestimmt, welche officeatwork Client Suite Installationen vornehmen.

Was deckt dieser Guide ab

Dieses Buch zeigt Ihnen alle wesentlichen Schritte, um die officeatwork Client Suite korrekt installieren zu können.

Das sollten Sie bereits wissen

Voraussetzung für das Verständnis dieses Buch sind fundierte Computerkenntnisse in den Bereichen Microsoft® Windows sowie Kenntnisse über die XML Notation.

Typografische Konventionen

Bevor Sie zu lesen beginnen, lernen Sie die benutzten typografischen Konventionen kennen.

Die nachfolgenden Darstellungsarten heben Textabschnitte mit jeweils spezieller Bedeutung hervor.

<u>Formatierungskonvention</u>	<u>Art der Information</u>
Dreieckszeichen ➤	Schritt-für-Schritt-Prozedur. Sie können diesen Instruktionsschritten folgen, um eine spezielle Aufgabe zu lösen.
Fette Schrift	Objekte, die Sie auswählen müssen, wie zum Beispiel Menüs, Schaltflächen oder Begriffe in einer Liste.
GROSSBUCHSTABEN	Tastenbezeichnungen auf der Tastatur. Zum Beispiel SHIFT, CTRL oder ALT.
TASTE+TASTE	Tastatur-Kombinationen, die gleichzeitig gedrückt werden müssen, werden mit einem + gekennzeichnet. Beispiele: CTRL+P oder ALT+F4.
<u>Fett + unterstrichen</u>	Hinweise.

KAPITEL 1

Übersicht

In diesem Kapitel werden die wesentlichen Bestandteile von officeatwork erläutert.

Lizenzen

Um officeatwork zu nutzen, ist eine Lizenz erforderlich. Jede Lizenz wird beim Kauf speziell für den jeweiligen Lizenz-Nehmer generiert. Die Lizenz-Datei beinhaltet eine eindeutige ID, welche dem Lizenz-Nehmer zugewiesen wird. Diese ID erlaubt eine eindeutige Zuordnung der Lizenz zum Lizenz-Nehmer. Lizenzen mit unterschiedlicher ID können nicht gleichzeitig genutzt werden. Mehrere Lizenzen mit der gleichen ID können miteinander genutzt werden. Eine solche Situation entsteht zum Beispiel, wenn aufgrund einer steigenden Benutzerzahl weitere Lizenzen dazu gekauft werden.

Die Anzahl Lizenzen berechnen sich pro Mitarbeiter die officeatwork nutzen und nicht pro Arbeitsplatz auf dem officeatwork installiert wird. Somit kann officeatwork auf beliebig vielen Computern installiert werden.

officeatwork Evaluation Lizenz

Standardmässig wird officeatwork mit einer Evaluation-Lizenz ausgeliefert. Die Evaluation-Lizenz ist mit einer Evaluation ID versehen. Falls Sie über eine eigene Lizenz verfügen, müssen Sie sicherstellen, dass Sie die mitgelieferte Evaluation-Lizenz löschen.

➤ **Um die standardmässig mitgelieferte Evaluation-Lizenz zu löschen, müssen Sie wie folgt vorgehen.**

- ✔ Öffnen Sie das Verzeichnis, in welchem officeatwork installiert wurde. Üblicherweise ist dies das Programm-Verzeichnis auf Ihrem Rechner.
- ✔ Öffnen Sie das «officeatwork» Verzeichnis.
- ✔ Öffnen Sie das «ClientSuite» Verzeichnis.
- ✔ Öffnen Sie das «Licenses» Verzeichnis.
- ✔ Löschen Sie die darin enthaltene Evaluation-Lizenz (Datei mit der Endung .lcf).
- ✔ Kopieren Sie Ihre Lizenz-Datei nun in dieses Verzeichnis anstelle der Evaluation-Lizenz.

Verschiedene officeatwork Lizenzen

officeatwork ist in verschiedenen Lizenz-Varianten erhältlich. Diese unterscheiden sich in den frei geschalteten Funktionen. Das heisst, dass je nach vorhandener Lizenz mehr oder weniger Funktionen aktiviert sind.

Installation

Der officeatwork Installer ist ein MSI-Paket oder ein Installer EXE. Die Installation muss auf jedem Rechner erfolgen, auf dem officeatwork zum Einsatz kommen soll. Die Installation kann mit einem Software-Verteilungs-Tool automatisiert werden.

In der Installation ist eine Evaluation-Lizenz sowie ein Beispiel officeatwork Repository (Contoso) enthalten. Der Installer kann aber soweit konfiguriert werden, dass nicht die Evaluation-Lizenz, sondern die eigene officeatwork Lizenz installiert wird. Ebenfalls kann die Installation des Beispiel officeatwork Repositorys «Contoso» unterbunden werden. Optimalerweise konfiguriert man den Installer so, dass der Benutzer automatisch mit der eigenen officeatwork Lösung verbunden ist.

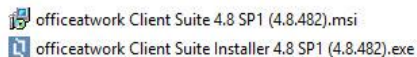
KAPITEL 2

Installation

Bei der Installation von officeatwork wird zwischen den officeatwork Applikationen und den officeatwork Lösungen unterschieden. Die Applikationen müssen auf jedem Rechner installiert sein, die Lösungen je nach Konfiguration nur auf einem zentralen File-Server. Die Installation von Lösungen bedarf keiner Administratoren-Rechte und sind im Grunde genommen einfache Kopiervorgänge. Die Installation von den officeatwork-Applikationen hingegen bedarf Administratoren-Rechte.

Die Konfiguration Ihrer Lösung wird in anderen Kapiteln dieses Buches erläutert. Dieses Kapitel befasst sich hauptsächlich mit der Installation der officeatwork Applikationen.

Die officeatwork Client Suite kann als Installer EXE oder als MSI-Paket bezogen und installiert werden.



System Requirements

Die System Requirements für die Installation der officeatwork Client Suite setzen folgende Komponenten voraus:

- Microsoft Windows 8 oder neuer
- Microsoft Office 2013 oder neuer
- Speicherplatz für die officeatwork-Lösung auf einem Netzlaufwerk sowie auf den lokal synchronisierten Rechnern. Je nach Kundenlösungsgröße zwischen 20-1000 MB.

Prerequisites

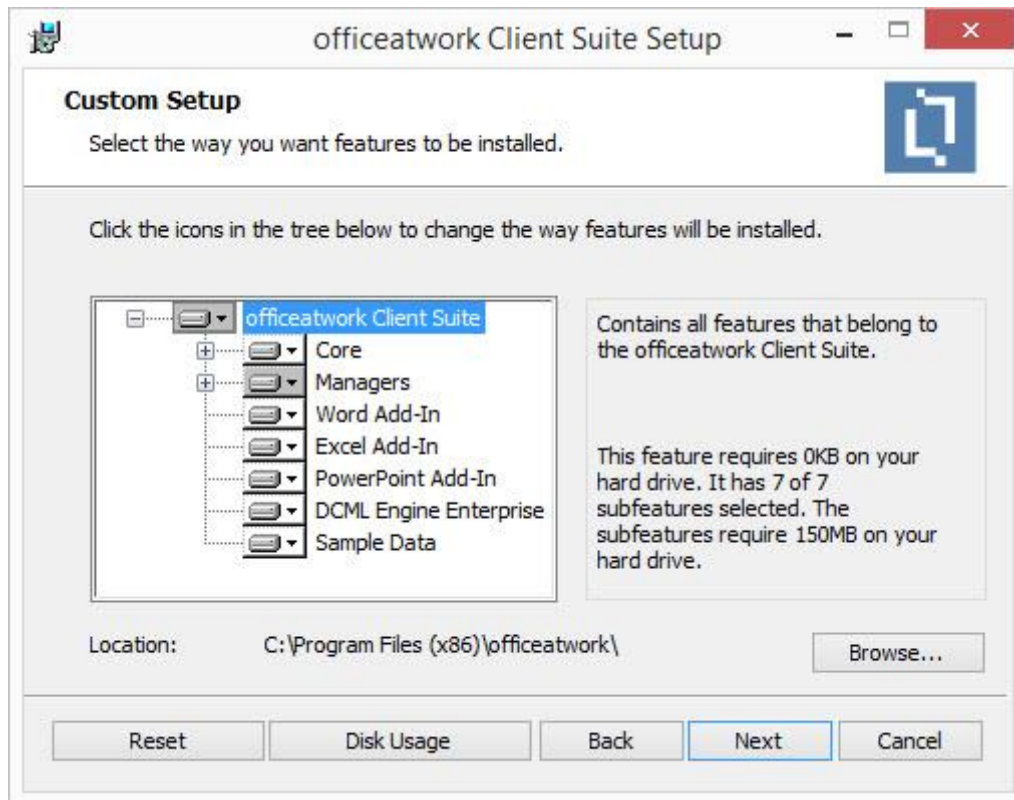
Damit die officeatwork Client Suite installiert werden kann, werden folgende Software-Komponenten auf dem Client vorausgesetzt:

- Microsoft .Net-Framework 4.5
- Microsoft Visual Studio Tools for Office 2010 Runtime
- Microsoft VB6 Runtime

Wird die Installation mit dem Installer EXE installiert, so werden das .Net-Framework und die VSTO 2010 Runtime geprüft und bei Bedarf mitinstalliert..

MSI-Paket

Das MSI-Paket «officeatwork Client Suite [Version].msi» beinhaltet folgende Features, welcher während der Installation selektiv ausgewählt werden können.



Bei der Installation mittels MSI-Paket werden die Prerequisites nicht installiert. Dies ist durch den Kunden vorgängig zu lösen. Andernfalls kann die Installation der Client Suite nicht korrekt durchgeführt werden.

Die einzelnen Features können mittels Aufruf des MSI-Parameters REMOVE und der entsprechenden Feature ID bei der Installation weggelassen werden.

Name	Feature ID
Managers	Managers
Word Add-In	WordAddIn
Excel Add-In	ExcelAddIn
PowerPoint Add-In	PowerPointAddIn
DCML Engine Enterprise	DcmlEngineEnterprise
Sample Data	SampleData

Beispiel

Installation der officeatwork Client Suite ohne die Sample Data.

```
msiexec /I "C:\...\officeatwork Client Suite [Version].msi ADDLOCAL=ALL REMOVE=SampleData
```

Eine Liste aller möglichen Parameter von msiexec finden Sie im Anhang.

Installer EXE

Der Installer «officeatwork Client Suite Installer [Version].exe» beinhaltet die notwendigen Prerequisites und das MSI-Paket «officeatwork Client Suite [Version].msi». Er bietet somit eine komplette Installation aller benötigten Software-Komponenten.

Installer konfigurieren

Der «officeatwork Client Suite Installer [Version].exe» Installer kann an Ihre Bedürfnisse angepasst werden, so dass nach der Installation officeatwork sofort einsatzbereit ist.

Der officeatwork Installer wird mit einer Muster-Konfiguration ausgeliefert. Diese beinhaltet unter anderem ein Beispiel Repository «contosocom» sowie eine Evaluations Lizenz-Datei.

Eigene Lizenz-Datei integrieren

Falls Sie über eine eigene Lizenz-Datei verfügen, können Sie diese automatisch während der Installation mitinstallieren lassen. Somit muss die Datei nicht nachträglich kopiert werden.

➤ *Eigene Lizenz-Datei integrieren*

- ✓ Öffnen Sie den Ordner in dem sich der officeatwork Installer befindet
- ✓ Speichern Sie Ihre eigenes Lizenz-File (*.lcf) parallel dazu in diesen Ordner.

Eigene officeatwork Lösung verbinden

Falls Sie über Ihr eigenes officeatwork Repository mit einer officeatwork Lösung verfügen, können Sie die standardmässig verbundene Lösung (contosocom) mit Ihrer eigenen ersetzen. Dazu ist es nötig, die vorgegebene Datei «Properties.opr» mit Ihrer eigenen Properties.opr Datei zu ersetzen. Dies erlaubt Ihnen die vorgegebenen Benutzer-Einstellungen zu setzen. Somit ist es möglich, dass nach der Installation officeatwork automatisch mit Ihrer officeatwork Lösung verbunden ist.

➤ *officeatwork Installer mit eigener officeatwork Lösung verbinden*

- ✓ Öffnen Sie den Ordner in dem sich der officeatwork Installer befindet
- ✓ Speichern Sie Ihre eigenes Properties.opr File parallel dazu in den selben Ordner.
- ✓ Öffnen Sie das Properties.opr File.
- ✓ Suchen Sie den Eintrag **ValuePair Name="Project.Primary"**
- ✓ Ersetzen Sie im Eintrag **%officeatwork%\Solutions\contosocom\contosocom.owp** mit dem Pfad und Lösungsdatei Ihrer Installation (inkl. Endung *.owp)

Beispiel

Ein Properties.opr, welches auf die officeatwork Lösung «contosocom» auf dem Server «\\OurServer\officeatwork Repository» zeigt sieht wie folgt aus:

```
<?xml version="1.0" encoding="UTF-8"?>
<Properties>
  <Version>1</Version>
  <ValuePair Name="FrontendLanguage">2055</ValuePair>
  <ValuePair Name="Project.Primary">\\OurServer\officeatwork Repository\contosocom.owp</ValuePair>
  <ValuePair Name="Project.Alternative"></ValuePair>
  <ValuePair Name="AlwaysUseAltLoc">-1</ValuePair>
  <ValuePair Name="Project.NumberOfRetries">20</ValuePair>
  <ValuePair Name="ProjectTimeOut">5000</ValuePair>
  <!-- ProjectTimeOut -1 no TimeOut, else TimeOut in ms -->
  <ValuePair Name="ViewType">3</ValuePair>
  <ValuePair Name="ViewZoom">2</ValuePair>
  <ValuePair Name="SyncOnStart">0</ValuePair>
  <ValuePair Name="SyncOnExit">0</ValuePair>
  <ValuePair Name="LogLevel">1</ValuePair>
</Properties>
```

Beachten Sie dabei, dass die XML-Struktur korrekt bleibt. Benennen Sie im Zweifelsfall die Datei auf «Properties.xml» um und öffnen diese durch Doppelklicken mit dem Internet Explorer. Erscheint keine Fehlermeldung, so ist die Datei korrekt formatiert und sie kann wieder auf Properties.opr umbenannt werden.

Beachten Sie bitte auch den Spracheintrag **FrontendLanguage**. In diesem Beispiel enthält dieser den Wert **2055**. Wenn gewünscht, passen Sie die Sprach ID (LCID) an, damit standardmässig eine Sprache gewählt ist, die auch in Ihrer officeatwork Lösung als Frontend Sprache erfasst ist. Eine Liste aller möglichen Sprach IDs (LCIDs) unabhängig von der Konfiguration Ihrer Lösung finden Sie im Anhang.

Beachten Sie bitte auch den Eintrag **Project.NumberofRetries**. In diesem Beispiel enthält dieser den Wert **20**. Wenn gewünscht, passen Sie den Wert an, um die Start-Zeit von Word zu konfigurieren sollte keine Verbindung zur officeatwork-Lösung vorhanden ist. Bei 20 Versuchen verzögert sich der Word-Start um ca. 5 Sekunden.

Bestehende Installer-Konfiguration übernehmen

Sollte bereits eine frühere, an Ihre Bedürfnisse angepasste Version eines officeatwork Installers vorliegen, so können die bereits gemachten Voreinstellungen einfach übernommen werden. Kopieren Sie einfach Ihre Lizenz.lcf- und Properties.opr-File ins selbe Verzeichnis wie der Installer.

Installierte Komponenten

Je nach Installationsart ob mittels MSI-Paket oder Installer EXE sind unterschiedliche Einträge unter “Uninstall or change a program” sichtbar.

MSI-Paket

Nach der Installation des MSI-Pakets officeatwork Client Suite [Version].msi ist auf Ihrem Rechner der Eintrag «officeatwork Client Suite» sichtbar.

 officeatwork Client Suite



officeatwork AG

05.05.2016

149 MB 4.8.482

Installer

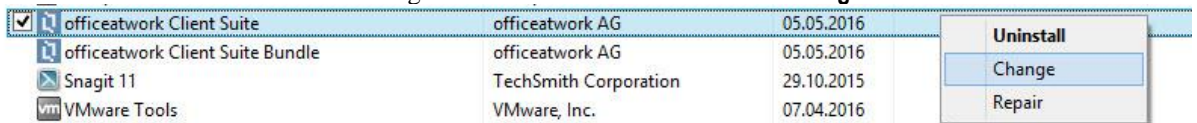
Nach der Installation mittels Installer EXE «officeatwork Client Suite Installer [Version].exe» sind folgende Einträge vorhanden.

 officeatwork Client Suite	officeatwork AG	05.05.2016	149 MB	4.8.482
 officeatwork Client Suite Bundle	officeatwork AG	05.05.2016	256 MB	4.8.482

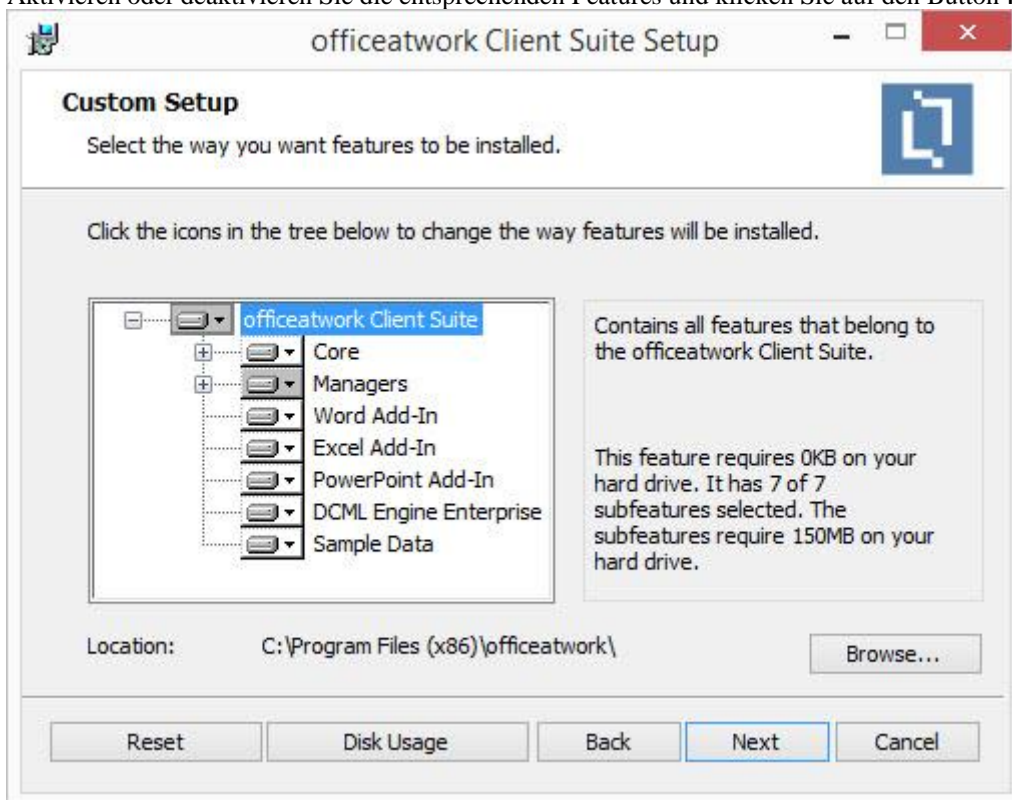
Change Features

➤ Falls Sie nachträglich den Umfang der installierten Features auf einem Client ändern möchten, so können Sie dies tun in dem Sie wie folgt vorgehen:

- ✓ Öffnen Sie «Uninstall or change a program»
- ✓ Klicken Sie im Kontextmenü des Eintrags «officeatwork Client Suite» auf **Change**



- ✓ Klicken Sie im folgenden Dialog auf **Next**
- ✓ Klicken Sie nun auf den Button **Change**
- ✓ Aktivieren oder deaktivieren Sie die entsprechenden Features und klicken Sie auf den Button **Next**



- ✓ Klicken Sie nun auf den Button **Change**
- ✓ Klicken Sie nun auf den Button **Finish**

Deinstallation

Je nach Installationsart ob mittels MSI-Paket oder Installer EXE sind unterschiedliche Einträge unter «Uninstall or change a program» sichtbar.

➤ Deinstallation wenn zwei Einträge ersichtlich sind

- ✓ Öffnen Sie «Uninstall or change a program»

- ✓ Klicken Sie im Kontextmenü des Eintrags «officeatwork Client Suite Bundle» auf **Uninstall**

<input type="checkbox"/>	officeatwork Client Suite	officeatwork AG	05.05.2016	149 MB	
<input checked="" type="checkbox"/>	officeatwork Client Suite Bundle	officeatwork AG	05.05.2016		Uninstall
<input type="checkbox"/>	Snagit 11	TechSmith Corporation	29.10.2015		
<input type="checkbox"/>	VMware Tools	VMware, Inc.	07.04.2016	63,2 MB	9.6.2.1688356

- ✓ Klicken Sie im folgenden Dialog auf **Uninstall**
- ✓ Klicken Sie im folgenden Dialog auf **Close**

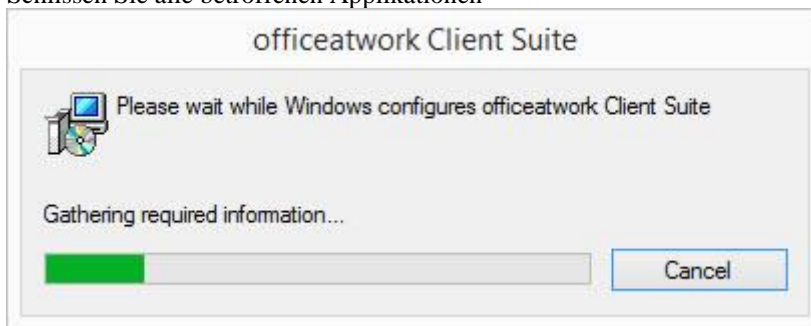
➤ Deinstallation wenn nur ein Eintrag ersichtlich ist

- ✓ Öffnen Sie «Uninstall or change a program»

- ✓ Klicken Sie im Kontextmenü des Eintrags «officeatwork Client Suite» auf **Uninstall**

<input checked="" type="checkbox"/>	officeatwork Client Suite	officeatwork AG	04.05.2016		Uninstall
<input type="checkbox"/>	Snagit 11	TechSmith Corporation	29.10.2015		Change
<input type="checkbox"/>	VMware Tools	VMware, Inc.	07.04.2016		Repair

- ✓ Schließen Sie alle betroffenen Applikationen



Versionen

officeatwork wird ständig weiterentwickelt und verbessert. Die daraus entstehenden Versionen unterscheiden sich im Umfang der Veränderungen und in der Art des Installers.

Major Release

Ein Major Release beinhaltet substantielle Erneuerungen bzw. Verbesserungen von officeatwork. Ein Major Release wird ca. einmal pro Jahr veröffentlicht. Major Releases werden in Form eines kompletten Installers geliefert.

Minor Release

Ein Minor Release beinhaltet kleinere Erneuerungen bzw. Verbesserungen von officeatwork. Ein Minor Release wird ca. viermal pro Jahr veröffentlicht. Minor Releases werden in Form eines kompletten Installers geliefert.

Service Pack

Ein Service Pack beinhaltet Fehlerbehebungen sowie kleinere Verbesserungen von officeatwork. Ein Service Pack wird nach Bedarf erstellt. Service Packs werden in Form eines kompletten Installers geliefert. Ein Service Pack beinhaltet jeweils alle vorgängigen Service Packs.

Notation

Die officeatwork Versionsnummer baut sich wie folgt auf:

Hauptversionsnummer	Die Hauptversionsnummer (Major) gibt Auskunft über die Hauptversion von officeatwork. Die Hauptversionsnummer steht am Anfang der Versionsnummer und wird durch einen Punkt von der Unterversionsnummer getrennt. Die Hauptversionsnummer wird im Rahmen eines Major Releases erhöht.
Unterversionsnummer	Die Unterversionsnummer (Minor) gibt Auskunft über die Unterversionsnummer. Die Unterversionsnummer steht nach der Hauptversionsnummer und ist von dieser durch einen Punkt getrennt. Eine Unterversionsnummer wird im Rahmen eines Minor Releases erhöht.
Service Pack	Die Service Pack Nummer wird nach der Hauptversionsnummer und der Unterversionsnummer mit vorangestelltem Text «SP» angegeben. «SP» steht für Service Pack. Die Service Pack Nummer wird im Rahmen eines Service Pack erhöht.
Build Nummer	Die Build Nummer steht in Klammern am Ende der Versionsnummer. Sie gibt die Build Nummer der officeatwork Version an. Die Build Nummer ist fortlaufend und wird im Rahmen aller Major, Minor Releases, Service-Packs und Updates erhöht.

Beispiel einer officeatwork Versionsnummer ohne Service Pack:

4.8 (4.8.452)

Beispiel einer officeatwork Versionsnummer mit Service Pack:

4.8 SP1 (4.8.482)

Appendix

Dateinamen-Erweiterungen

*.DCML	officeatwork Document Creation Markup Language Datei
*.OPCP	officeatwork PowerPoint Smart-Content Datei
*.OPTP	officeatwork PowerPoint Master-Template Datei
*.OSC	officeatwork Shortcut Datei
*.OWC	officeatwork Word Smart-Content Datei
*.OWP	officeatwork Lösungs Datei
*.OWS	officeatwork Word Smart-Template Datei
*.OWT	officeatwork Word Master-Template Datei

LCIDs

Sprache	ID	Sprache	ID
Afrikaans - South Africa	1078	Chinese - Hong Kong SAR	3076
Albanian - Albania	1052	Chinese - Macao SAR	5124
Amharic - Ethiopia	1118	Croatian	1050
Arabic - Saudi Arabia	1025	Croatian (Bosnia/Herzegovina)	4122
Arabic - Algeria	5121	Czech	1029
Arabic - Bahrain	15361	Danish	1030
Arabic - Egypt	3073	Divehi	1125
Arabic - Iraq	2049	Dutch - Netherlands	1043
Arabic - Jordan	11265	Dutch - Belgium	2067
Arabic - Kuwait	13313	Edo	1126
Arabic - Lebanon	12289	English - United States	1033
Arabic - Libya	4097	English - United Kingdom	2057
Arabic - Morocco	6145	English - Australia	3081
Arabic - Oman	8193	English - Belize	10249
Arabic - Qatar	16385	English - Canada	4105
Arabic - Syria	10241	English - Caribbean	9225
Arabic - Tunisia	7169	English - Hong Kong SAR	15369
Arabic - U.A.E.	14337	English - India	16393
Arabic - Yemen	9217	English - Indonesia	14345
Armenian - Armenia	1067	English - Ireland	6153
Assamese	1101	English - Jamaica	8201
Azeri (Cyrillic)	2092	English - Malaysia	17417
Azeri (Latin)	1068	English - New Zealand	5129
Basque	1069	English - Philippines	13321
Belarusian	1059	English - Singapore	18441
Bengali	1093	English - South Africa	7177
Bengali (Bangladesh)	2117	English - Trinidad	11273
Bosnian (Bosnia/Herzegovina)	5146	English - Zimbabwe	12297
Bulgarian	1026	Estonian	1061
Burmese	1109	Faroese	1080
Catalan	1027	Farsi	1065
Cherokee - United States	1116	Filipino	1124
Chinese - People's Republic of China	2052	Finnish	1035
Chinese - Singapore	4100	French - France	1036
Chinese - Taiwan	1028	French - Belgium	2060

Sprache	ID
French - Cameroon	11276
French - Canada	3084
French - Democratic Rep. of Congo	9228
French - Cote d'Ivoire	12300
French - Haiti	15372
French - Luxembourg	5132
French - Mali	13324
French - Monaco	6156
French - Morocco	14348
French - North Africa	58380
French - Reunion	8204
French - Senegal	10252
French - Switzerland	4108
French - West Indies	7180
Frisian - Netherlands	1122
Fulfulde - Nigeria	1127
FYRO Macedonian	1071
Gaelic (Ireland)	2108
Gaelic (Scotland)	1084
Galician	1110
Georgian	1079
German - Germany	1031
German - Austria	3079
German - Liechtenstein	5127
German - Luxembourg	4103
German - Switzerland	2055
Greek	1032
Guarani - Paraguay	1140
Gujarati	1095
Hausa - Nigeria	1128
Hawaiian - United States	1141
Hebrew	1037
Hindi	1081
Hungarian	1038
Ibibio - Nigeria	1129
Icelandic	1039
Igbo - Nigeria	1136
Indonesian	1057

Sprache	ID
Inuktitut	1117
Italian - Italy	1040
Italian - Switzerland	2064
Japanese	1041
Kannada	1099
Kanuri - Nigeria	1137
Kashmiri	2144
Kashmiri (Arabic)	1120
Kazakh	1087
Khmer	1107
Konkani	1111
Korean	1042
Kyrgyz (Cyrillic)	1088
Lao	1108
Latin	1142
Latvian	1062
Lithuanian	1063
Malay - Malaysia	1086
Malay - Brunei Darussalam	2110
Malayalam	1100
Maltese	1082
Manipuri	1112
Maori - New Zealand	1153
Marathi	1102
Mongolian (Cyrillic)	1104
Mongolian (Mongolian)	2128
Nepali	1121
Nepali - India	2145
Norwegian (Bokmål)	1044
Norwegian (Nynorsk)	2068
Oriya	1096
Oromo	1138
Papiamentu	1145
Pashto	1123
Polish	1045
Portuguese - Brazil	1046
Portuguese - Portugal	2070
Punjabi	1094

Sprache	ID	Sprache	ID
Punjabi (Pakistan)	2118	Spanish - Peru	10250
Quecha - Bolivia	1131	Spanish - Puerto Rico	20490
Quecha - Ecuador	2155	Spanish - United States	21514
Quecha - Peru	3179	Spanish - Uruguay	14346
Rhaeto-Romanic	1047	Spanish - Venezuela	8202
Romanian	1048	Sutu	1072
Romanian - Moldava	2072	Swahili	1089
Russian	1049	Swedish	1053
Russian - Moldava	2073	Swedish - Finland	2077
Sami (Lappish)	1083	Syriac	1114
Sanskrit	1103	Tajik	1064
Sepedi	1132	Tamazight (Arabic)	414
Serbian (Cyrillic)	3098	Tamazight (Latin)	1119
Serbian (Latin)	2074	Tamil	1097
Sindhi - India	1113	Tatar	1092
Sindhi - Pakistan	2137	Telugu	1098
Singhalese - Sri Lanka	1115	Thai	1054
Slovak	1051	Tibetan - Bhutan	2129
Slovenian	1060	Tibetan - People's Republic of China	1105
Somali	1143	Tigrigna - Eritrea	2163
Sorbian	1070	Tigrigna - Ethiopia	1139
Spanish - Spain (Modern Sort)	3082	Tsonga	1073
Spanish - Spain (Traditional Sort)	1034	Tswana	1074
Spanish - Argentina	11274	Turkish	1055
Spanish - Bolivia	16394	Turkmen	1090
Spanish - Chile	13322	Uighur - China	1152
Spanish - Colombia	9226	Ukrainian	1058
Spanish - Costa Rica	5130	Urdu	1056
Spanish - Dominican Republic	7178	Urdu - India	2080
Spanish - Ecuador	12298	Uzbek (Cyrillic)	2115
Spanish - El Salvador	17418	Uzbek (Latin)	1091
Spanish - Guatemala	4106	Venda	1075
Spanish - Honduras	18442	Vietnamese	1066
Spanish - Latin America	58378	Welsh	1106
Spanish - Mexico	2058	Xhosa	1076
Spanish - Nicaragua	19466	Yi	1144
Spanish - Panama	6154	Yiddish	1085
Spanish - Paraguay	15370	Yoruba	1130

Zulu

1077

KAPITEL 3

Hilfe

Die officeatwork Connect Plattform (connect.officeatwork.com) ist die erste Adresse um Alles rund um officeatwork zu erfahren. Auf der officeatwork Connect Plattform finden sie ein breites Angebot an Informationen:

- Knowledge-Base
- Q&A
- Download Center
- Installer
- Handbücher
- Videos
- Forum
- Glossar
- etc.

Für den Zugriff auf officeatwork Connect registrieren Sie Ihre Microsoft-Account unter www.officeatwork.com
→ [Connect](#)

Alle Supportoptionen und Ressourcen finden sie auf der Webseite www.officeatwork.com → [Support](#)

Weitere Services von officeatwork rund um Schulung und Beratung finden Sie auf der Webseite www.officeatwork.com → [Services](#)

Index

—D—

Dateinamen-Erweiterungen, 16

—E—

Evaluation Lizenz, 7

—F—

File Extentions

- DCML, 16
- OPCP, 16
- OTPT, 16
- OSC, 16
- OWC, 16
- OWP, 16
- OWS, 16
- OWT, 16

—I—

Installation, 7, 9

- Installer EXE, 11
- MSI-Paket, 9
- Prerequisites, 9

Installer

- Change Feature, 13
- Deinstallation, 13
- Eigene Lösung verbinden, 11
- Installierte Komponenten, 12

Installer, 13

MSI-Paket, 12

Konfiguration, 11

Konfiguration übernehmen, 12

Lizenz-Datei integrieren, 11

—L—

LCID, 18

Lizenzen, 7

—M—

Major Release, 14

Minor Release, 14

—S—

Service Pack, 15

—T—

Typografische Konventionen, 5

—V—

Versionen, 14

Major Release, 14

Minor Release, 14

Notation, 15

Service Pack, 15

officeatwork AG
Bundesplatz 12
6300 Zug, Switzerland

T +41 41 544 7100

www.officeatwork.com
mail@officeatwork.com